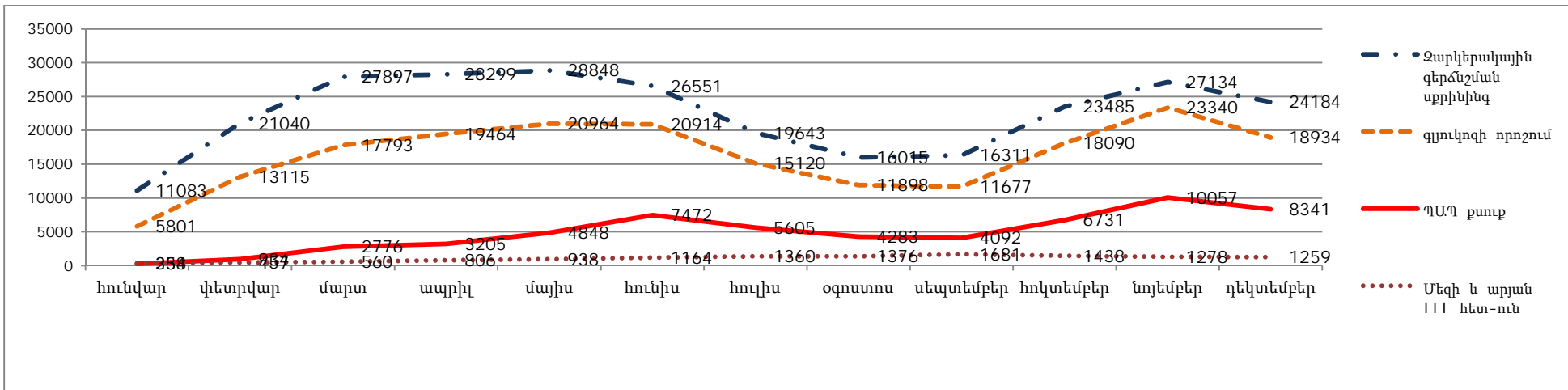


ՏԵՂԵԿԱՆՔ

ՀԱՍՏԱՇԽԱՐՀ ԱՅԻՆ ԲԱՆԿԻ ԿՈՂՄԻՑ ՖԻՆԱՆՍԱԿՈՐԿՈՂ ՍՔՐԻՆԻՆԳԱՅԻՆ ԾՐԱԳՐԻ ԿԵՐԱԲԵՐՅԱԼ

Ծրագրի շրջանակներում նախատեսվում է Հայաստանի Հանրապետության բնակչության ռիսկային խմբերում (հիպերտոնիայի և շաքարային դիաբետի սքրինինգների մեջ ընդգրկված է կանանց և տղամարդկանց 35-68, իսկ արգանդի պարանոցի քաղցկեղի վաղ հայտնաբերման նպատակով՝ կանանց 30-60 տարիքային խմբերը) իրականացնել զանգվածային սքրինինգներ՝ ուղղված այդ հիվանդությունների վաղ հայտնաբերմանը և վերահսկմանը, ինչպես նաև մահացության նվազեցմանը: Ծրագրի ավարտին վերոնշյալ սքրինինգների իրականացման կատարողականը պետք է լինի 50-60%՝ գլյուկոմետրիայի և տոնոմետրիայի դեպքում մոտ 680,000 ՀՀ բնակչության և Պապթեստի պարագայում մոտ 320,000 կին բնակչության ընդգրկում հետազոտությունների մեջ:

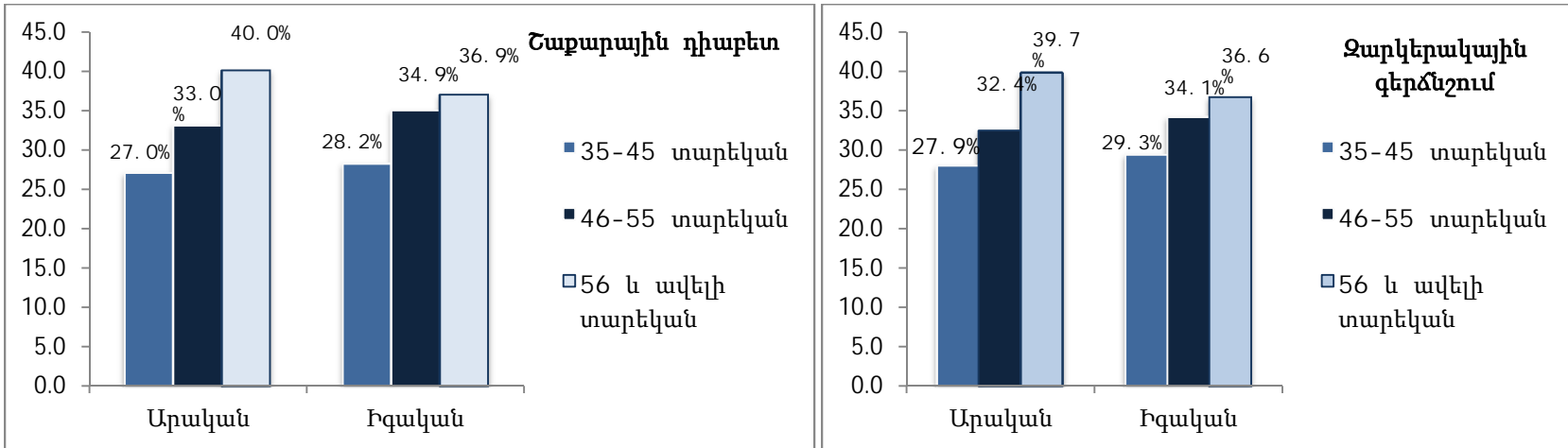
2015թ. հունվարից մեկնարկել են սքրինինգային հետազոտությունները: Հունվար-դեկտեմբեր ընկած ժամանակահատվածում իրականացվել է 58,602 ՊԱՊ թեստ: Նույն ժամանակահատվածում 197,110 քաղաքացիների մոտ (տղամարդիկ՝ 32.8%, կանայք՝ 67.2%) իրականացվել է արյան մեջ քաղցի գլյուկոզի հետազոտություն, և շուրջ 270,490 քաղաքացիներ (տղամարդիկ՝ 34.2%, կանայք՝ 65.8% անցել են զարկերակային գերճնշման հայտնաբերման սքրինինգ:



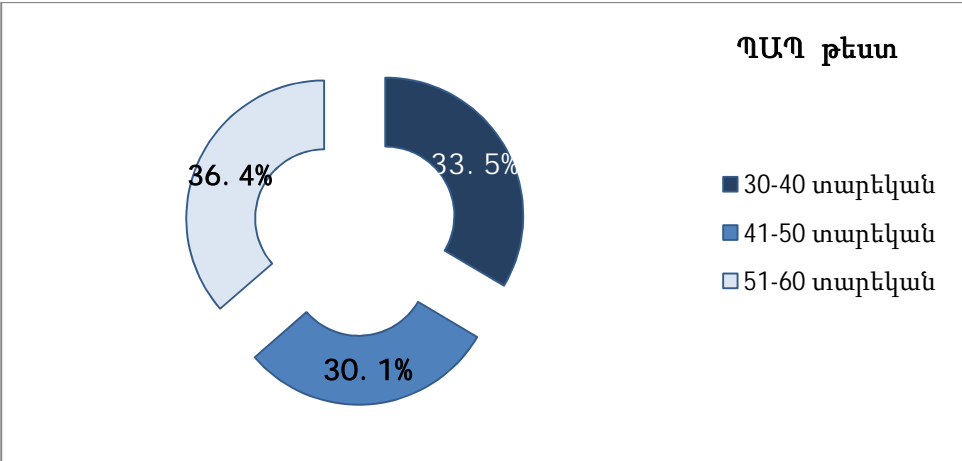
Տվյալ ժամանակահատվածում իրականացված սքրինինգային հետազոտությունների արդյունքում հայ տնտեսագետները են հետևյալ շեղումները, որոնց միջին հանրապետական ցուցանիշները ներկայացվում են ստորև*`

- Արյան զարկերակային ճնշում 140/90 մմ սնդ. սյուն կամ ավելի` 8.9 %,
- Արյան գլյուկոզի մակարդակ 6,1 մմոլ/լ կամ ավելի` 7.4 %,
- 6.1 % հետազոտված կանանց մոտարձանագրվել են տարբեր աստիճանի բջջաբանական շեղումներ, որից
 - ԱՆԱՏԲ (անորոշ նշանակության աստիճանի տախիկարդիա) – 52.8 %,
 - ՑԱՏԲԱ (ցածր աստիճանի տախիկարդիա) – 41.0 %,
 - ԲԱՏԲԱ (բարձր աստիճանի տախիկարդիա) – 5.5 %,
 - Ինվազիվ կարդիոնոմա – 0.7 %:

2015թ. հունվար-դեկտեմբեր ընկած ժամանակահատվածում շաքարային դիաբետի կամ զարկերակային գերճնշման հայ տնտեսագետների մասնակցած քաղաքացիների բաշխումը ըստ տարիքային խմբերի:



2015թ. հունվար-դեկտեմբեր ընկած ժամանակահատվածում արգանդի պարանոցի քաղցկեղի վաղ հայտնաբերման սքրինինգի մասնակցների բաշխումը ըստ տարիքային խմբերի:

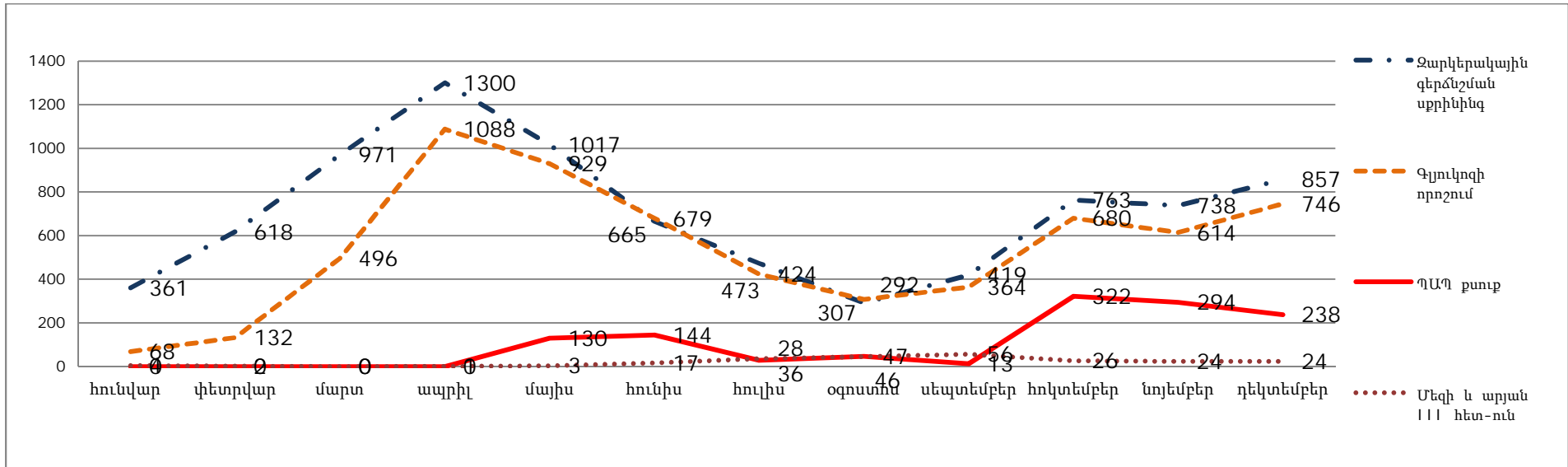


33 ԱՐԱԳԱԾՈՏՆԻ ՄԱՐԶ

33 Արագածոտնի մարզում եռամյա կտրվածքով ծրագրով իրականացվող հիպերտոնիայի և շաքարային դիաբետի սքրինինգների մեջ նախատեսվում է ընդգրկել մարզի շուրջ 29.000 բնակչություն՝ 35-68 տարիքային

խմբից, իսկ արգանդի պարանոցի քաղցկեղի վաղ հայտնաբերման նպատակով իրականացնել շուրջ 13.000 հետազոտություններ (ՊԱՊ թեստ)՝ կանանց 30-60 տարիքային խմբում:

2015 թվականի հունվար-դեկտեմբեր ամիսների տվյալներով ՀՀ Արագածոտնի մարզում իրականացվել է 1216 ՊԱՊ թեստի հետազոտություններ, 8.474 քաղաքացիների մոտ իրականացվել է զարկերակային գերճնշման հայտնաբերման սքրինինգ և 6.527 քաղաքացիների մոտ որոշվել է արյան մեջ գլյուկոզի մակարդակը:



Տվյալ ժամանակահատվածում իրականացված սքրինինգային հետազոտությունների արդյունքում հայտնաբերվել են հետևյալ շեղումները՝

- Արյան զարկերակային ճնշում մմ սնդ. սյուն կամ ավել՝ 10.1 %,
- Արյան գլյուկոզի մակարդակ 6,1 մմոլ /լ և ավել՝ 7.3 %,
- 12 % հետազոտված կանանց մոտ արձանագրվել են տարբեր աստիճանի բջջաբանական շեղումներ, որից
 - ԱՆԱՏԲ (անորոշ նշանակության ատիպիկ տափակ բջիջներ) – 46 %,
 - ՑԱՏԲՆԱ (ցածր աստիճանի տափակ բջջային ներէպիթելային ախտահարում) – 48.3 %,
 - ԲԱՏԲՆԱ (բարձր աստիճանի տափակ բջջային ներէպիթելային ախտահարում) – 5.7 %,
 - Ինվազիվ կարցինոմա – 0%:

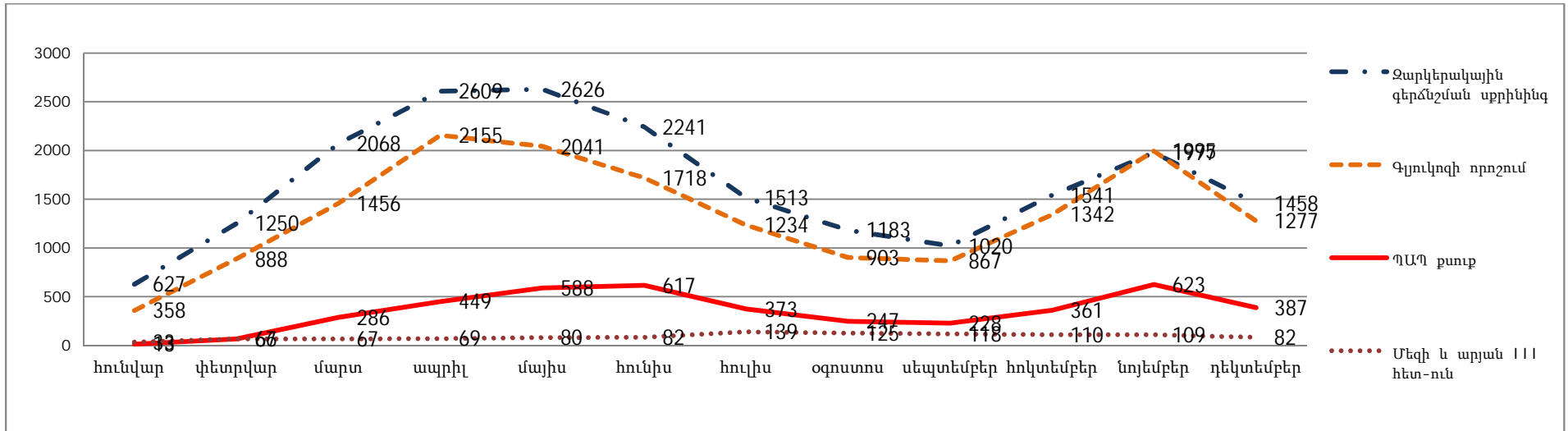
***Հայտնաբերված շեղումները կարիք ունեն փառորոշման լրացուցիչ ճշգրտումների՝ համաձայն գործող ուղեցույցների**

ՀՀ ԱՐԱՐԱՏԻ ՄԱՐԶ

Արարատի մարզում եռամյա կտրվածքով ծրագրով իրականացվող հիպերտոնիայի և շաքարային դիաբետի սքրինինգների մեջ նախատեսվում է ընդգրկել մարզի շուրջ 57.600 բնակչություն և՝ 35-68 տարիքային խմբից, իսկ արգանդի պարանոցի քաղցկեղի վաղ հայտնաբերման նպատակով իրականացնել շուրջ 27.000 հետազոտություններ:

(ՊԱՊ թեստ)՝ կանանց 30-60 տարիքային խմբում: Երրորդ տարվա վերջում վերոնշյալ սքրինինգների իրականացման կատարողականը պետք է լինի առնվազն 50-60 տոկոս:

2015 թվականի հունվար-դեկտեմբեր ամիսների տվյալներով ՀՀ Արարատի մարզում իրականացվել է 4.234 ՊԱՊ թեստի հետազոտություն, 20.113 քաղաքացիների մոտ իրականացվել է զարկերակային գերճնշման հայտնաբերման սքրինինգ և 16.234 քաղաքացիների մոտ որոշվել է արյան մեջ գլյուկոզի մակարդակը:



Տվյալ ժամանակահատվածում իրականացված սքրինինգային հետազոտությունների արդյունքում հայտնաբերվել են հետևյալ շեղումները՝

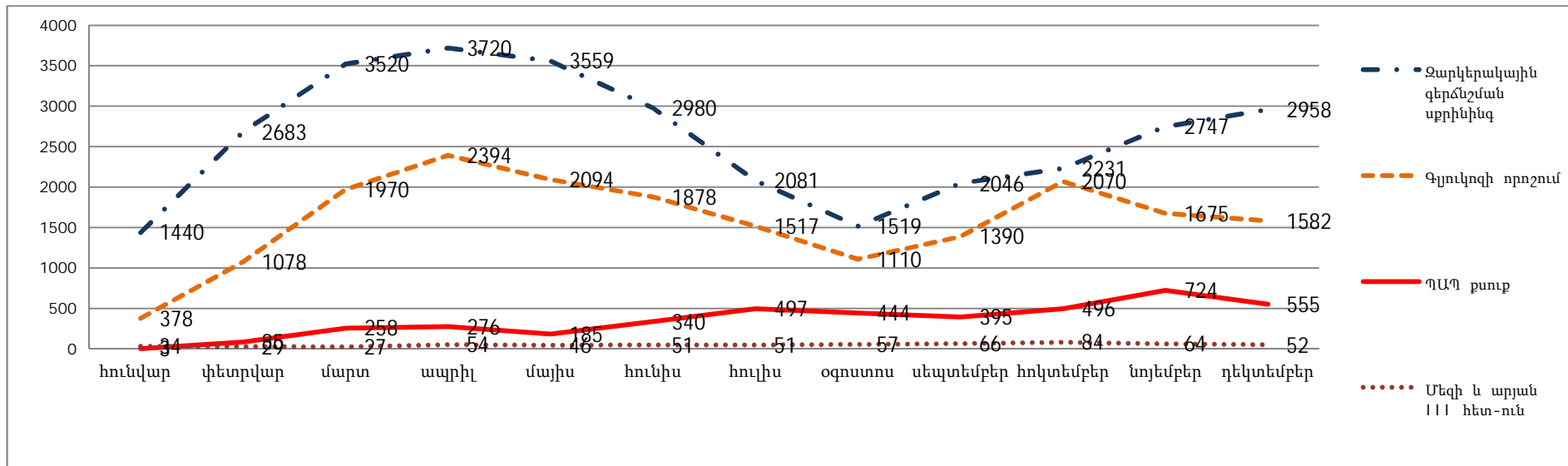
- Արյան զարկերակային ճնշում 140/90 մմ սնդ. սյուն կամ ավել՝ 12.1 %,
- Արյան գլյուկոզի մակարդակ 6,1 մմոլ /լ և ավել՝ 7.2 %,
- 5.5 % հետազոտված կանանց մոտ արձանագրվել են տարբեր աստիճանի բջջաբանական շեղումներ, որից
 - ԱՆԱՏԲ (անորոշ նշանակության ասիպիկ տափակ բջիջներ) – 83.3 %,
 - ՑԱՏԲՆԱ (ցածր աստիճանի տափակ բջջային ներէպիթելային ախտահարում) – 14.7 %,
 - ԲԱՏԲՆԱ (բարձր աստիճանի տափակ բջջային ներէպիթելային ախտահարում) – 2.0 %,
 - Ինվազիվ կարցինոմա – 0%:

***Հայ տնաբերված շեղումները կարիք ունեն պատրոշման լրացուցիչ ճշգրտումների՝ համաձայն գործող ուղեցույցների**

ՀՀ ԱՐՄԱՎԻՐԻ ՄԱՐԶ

Արմավիրի մարզում եռամյա կտրվածքով ծրագրով իրականացվող հիպերտոնիայի և շաքարային դիաբետի սքրինինգների մեջ նախատեսվում է ընդգրկել մարզի շուրջ 59.500 բնակչությանը՝ 35-68 տարիքային խմբից, իսկ արգանդի պարանոցի քաղցկեղի վաղ հայտնաբերման նպատակով իրականացնել շուրջ 27.700 հետազոտություն (ՊԱՊ թեստ)՝ կանանց 30-60 տարիքային խմբում:

2015 թվականի հունվար-դեկտեմբեր ամիսների տվյալներով ՀՀ Արմավիրի մարզում իրականացվել է 4.258 ՊԱՊ թեստի հետազոտություն, 31.484 քաղաքացիների մոտ իրականացվել է զարկերակային գերճնշման հայտնաբերման սքրինինգ և 19.136 քաղաքացիների մոտ որոշվել է արյան մեջ գլյուկոզի մակարդակը:



Տվյալ ժամանակահատվածում իրականացված սքրինինգային հետազոտությունների արդյունքում հայտնաբերվել են հետևյալ շեղումները *

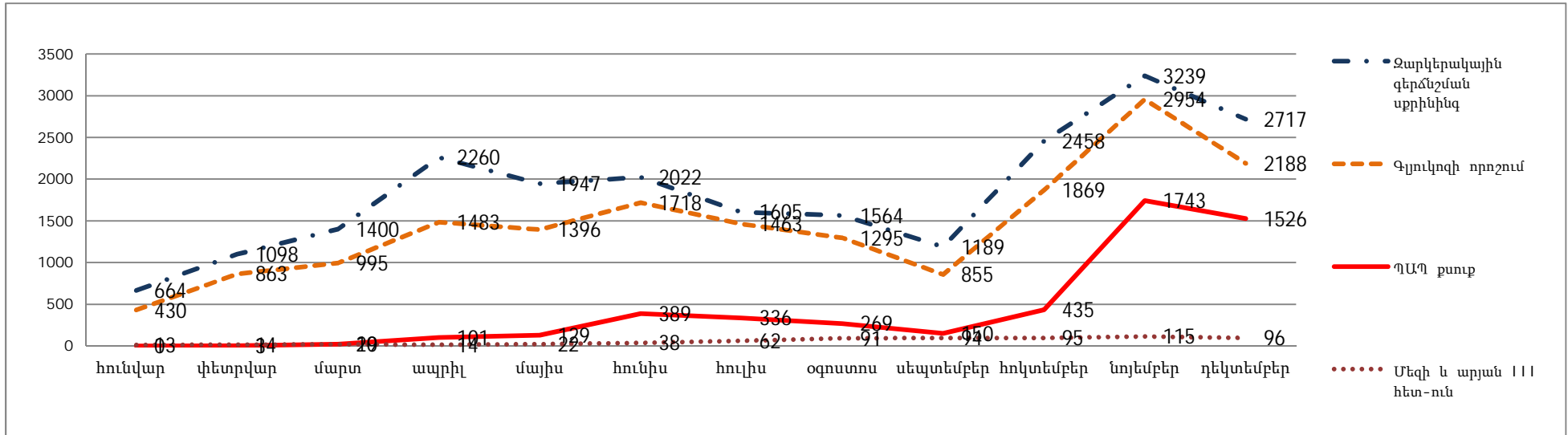
- Արյան զարկերակային ճնշում 140/90 մմ սնդ. սյուն կամ ավել ` 4.0 %,
- Արյան գլյուկոզի մակարդակ 6,1 մմոլ /լ և ավել ` 8.0 %,
- 11.5 % հետազոտված կանանց մոտ արձանագրվել են տարբեր աստիճանի բջջաբանական շեղումներ, որից
 - ԱՆԱՏԲ (անորոշ նշանակության ատիպիկ տափակ բջիջներ) – 67.4 %,
 - ՑԱՏԲՆԱ (ցածր աստիճանի տափակ բջջային ներէպիթելային ախտահարում) – 27.4 %,
 - ԲԱՏԲՆԱ (բարձր աստիճանի տափակ բջջային ներէպիթելային ախտահարում) – 4.4 %,
 - Ինվազիվ կարցինոմա – 0.8 %:

***Հայտնաբերված շեղումները կարիք ունեն փառորոշման լրացուցիչ ճշգրտումների` համաձայն գործող ուղեցույցների**

ՀՀ ԳԵՂԱՐՔՈՒՆԻՔԻ ՄԱՐԶ

Գեղարքունիքի մարզում եռամյա կտրվածքով ծրագրով իրականացվող հիպերտոնիայի և շաքարային դիաբետի սքրինինգների մեջ նախատեսվում է ընդգրկել մարզի շուրջ 48.600 բնակչություն` 35-68 տարիքային խմբից, իսկ արգանդի պարանոցի քաղցկեղի վաղ հայտնաբերման նպատակով իրականացնել շուրջ 22.300 հետազոտություն (ՊԱՊ թեստ)` կանանց 30-60 տարիքային խմբում:

2015 թվականի հունվար-դեկտեմբեր ամիսների տվյալներով ՀՀ Գեղարքունիքի մարզում իրականացվել է 5.101 ՊԱՊ թեստի հետազոտություն, 22.163 քաղաքացիների մոտ իրականացվել է զարկերակային գերճնշման հայտնաբերման սքրինինգ և 17.509 քաղաքացիների մոտ որոշվել է արյան մեջ գլյուկոզի մակարդակը:



Տվյալ ժամանակահատվածում իրականացված սքրինինգային հետազոտությունների արդյունքում հայտնաբերվել են հետևյալ շեղումները*`

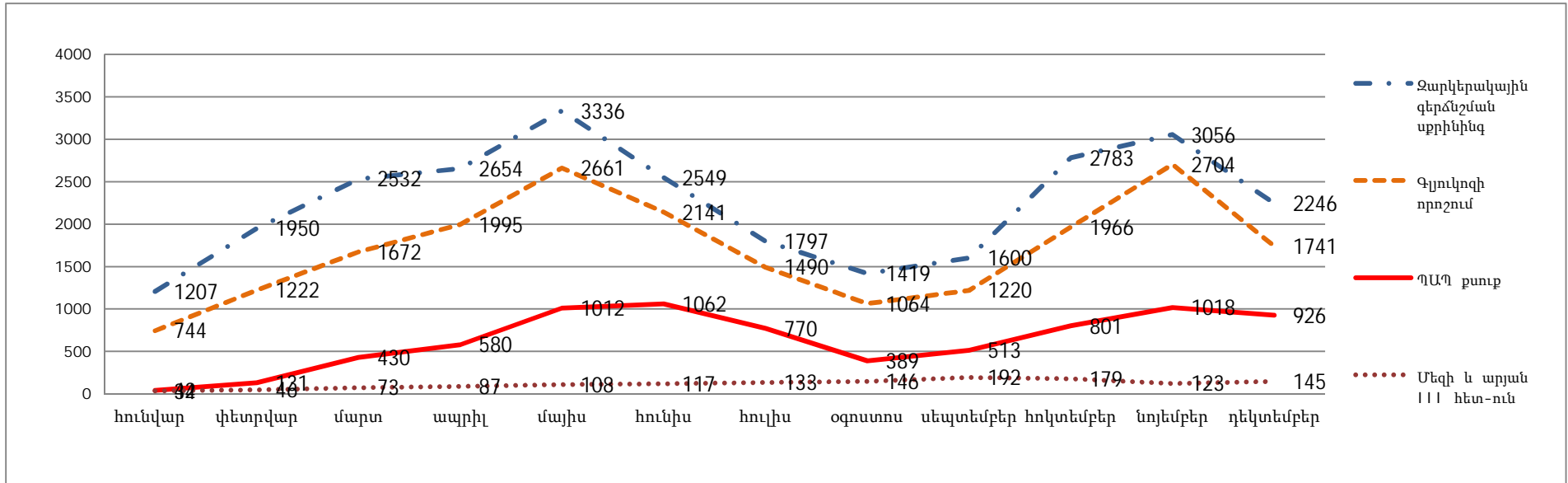
- Արյան զարկերակային ճնշում մ 140/90 մմ սնդ. սյուն կամ ավել ` 16.0 %,
- Արյան գլյուկոզի մակարդակ 6,1 մմոլ /լ և ավել ` 9.9 %,
- 1.7 % հետազոտված կանանց մոտ արձանագրվել են տարբեր աստիճանի բջջաբանական շեղումներ, որից
 - ԱՆԱՏԲ (անորոշ նշանակության ատիպիկ տափակ բջիջներ) – 38.0 %,
 - ՑԱՏԲՆԱ (ցածր աստիճանի տափակ բջջային ներէպիթելային ախտահարում) – 49.0 %,
 - ԲԱՏԲՆԱ (բարձր աստիճանի տափակ բջջային ներէպիթելային ախտահարում) – 8.7 %,
 - Ինվազիվ կարցինոմա – 4.3%:

***Հայ տնաբերված շեղումները կարիք ունեն պատրոշման լրացուցիչ ճշգրտումների` համաձայն գործող ուղեցույցների**

ՀՀ ԼՈՌԻ ՄԱՐԶ

Լոռու մարզում եռամյա կտրվածքով ծրագրով իրականացվող հիպերտոնիայի և շաքարային դիաբետի սքրինինգների մեջ նախատեսվում է ընդգրկել մարզի շուրջ 63.000 բնակչություն և` 35-68 տարիքային խմբից, իսկ արգանդի պարանոցի քաղցկեղի վաղ հայտնաբերման նպատակով իրականացնել շուրջ 29.000 հետազոտություն (ՊԱՊ թեստ)` կանանց 30-60 տարիքային խմբում:

2015 թվականի հունվար-դեկտեմբեր ամիսների տվյալներով ՀՀ Լոռու մարզում արդեն իսկ իրականացվել է 7.674 ՊԱՊ թեստի հետազոտություն, 27.129 քաղաքացիների մոտ իրականացվել է զարկերակային գերճնշման հայտնաբերման սքրինինգ և 20.620 քաղաքացիների մոտ որոշվել է արյան մեջ գլյուկոզի մակարդակը:



Տվյալ ժամանակահատվածում իրականացված սքրինինգային հետազոտությունների արդյունքում հայտնաբերվել են հետևյալ շեղումները*`

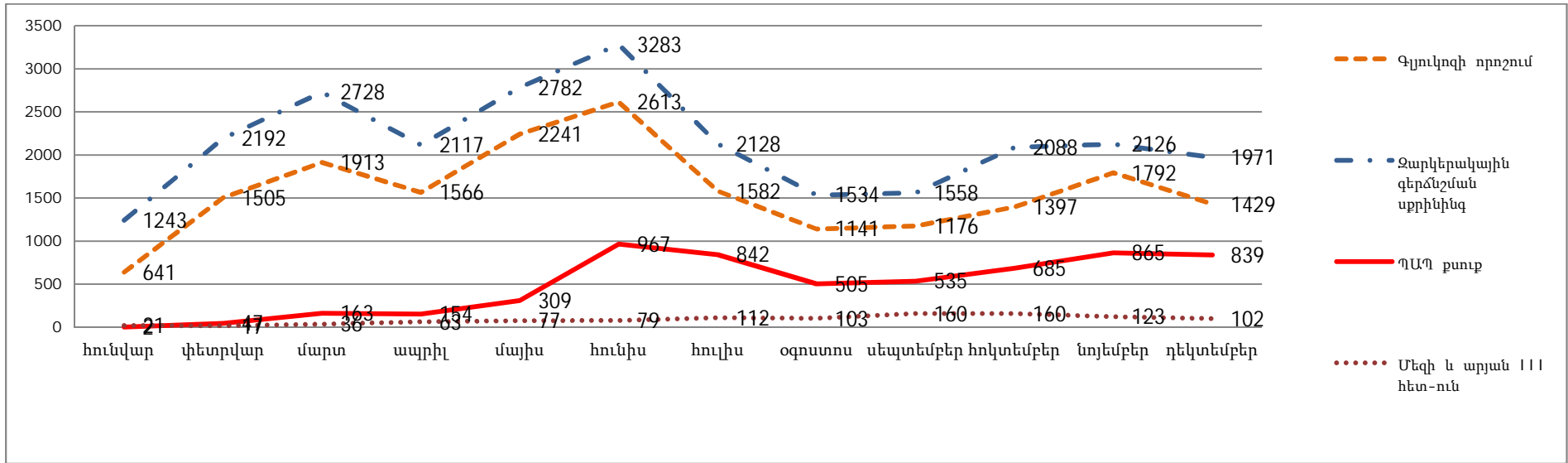
- Արյան զարկերակային ճնշում 140/90 մմ սնդ.սյուն կամ ավել` 11.4 %,
- Արյան գլյուկոզի մակարդակ 6,1 մմոլ/լ և ավել` 5.3 %,
- 4.1% հետազոտված կանանց մոտ արձանագրվել են տարբեր աստիճանի բջջաբանական շեղումներ, որից
 - ԱՆԱՏԲ (անորոշ նշանակության ատիպիկ տափակ բջիջներ) – 32.4 %,
 - ՑԱՏԲՆԱ (ցածր աստիճանի տափակ բջջային ներէպիթելային ախտահարում) – 61.5 %,
 - ԲԱՏԲՆԱ (բարձր աստիճանի տափակ բջջային ներէպիթելային ախտահարում) – 4.7 %,
 - Ինվազիվ կարցինոմա – 1.4% :

***Հայտնաբերված շեղումները կարիք ունեն փառորոշման լրացուցիչ ճշգրտումների` համաձայն գործող ուղեցույցների**

ՀՀ ԿՈՏԱՅՔԻ ՄԱՐԶ

Կոտայքի մարզում եռամյա կտրվածքով ծրագրով իրականացվող հիպերտոնիայի և շաքարային դիաբետի սքրինինգների մեջ նախատեսվում է ընդգրկել մարզի շուրջ 59.000 բնակչություն` 35-68 տարիքային խմբից, իսկ արգանդի պարանոցի քաղցկեղի վաղ հայտնաբերման նպատակով իրականացնել շուրջ 28.000 հետազոտություն (ՊԱՊ թեստ)` կանանց 30-60 տարիքային խմբում:

2015 թվականի հունվար-դեկտեմբեր ամիսների տվյալներով ՀՀ Կոտայքի մարզում իրականացվել է 5.913 ՊԱՊ թեստի հետազոտություն, 25.750 քաղաքացիների մոտ իրականացվել է զարկերակային գերճնշման հայտնաբերման սքրինինգ և 18.996 քաղաքացիների մոտ որոշվել է արյան մեջ գլյուկոզի մակարդակը:



Տվյալ ժամանակահատվածում իրականացված սքրինինգային հետազոտությունների արդյունքում հայտնաբերվել են հետևյալ շեղումները *

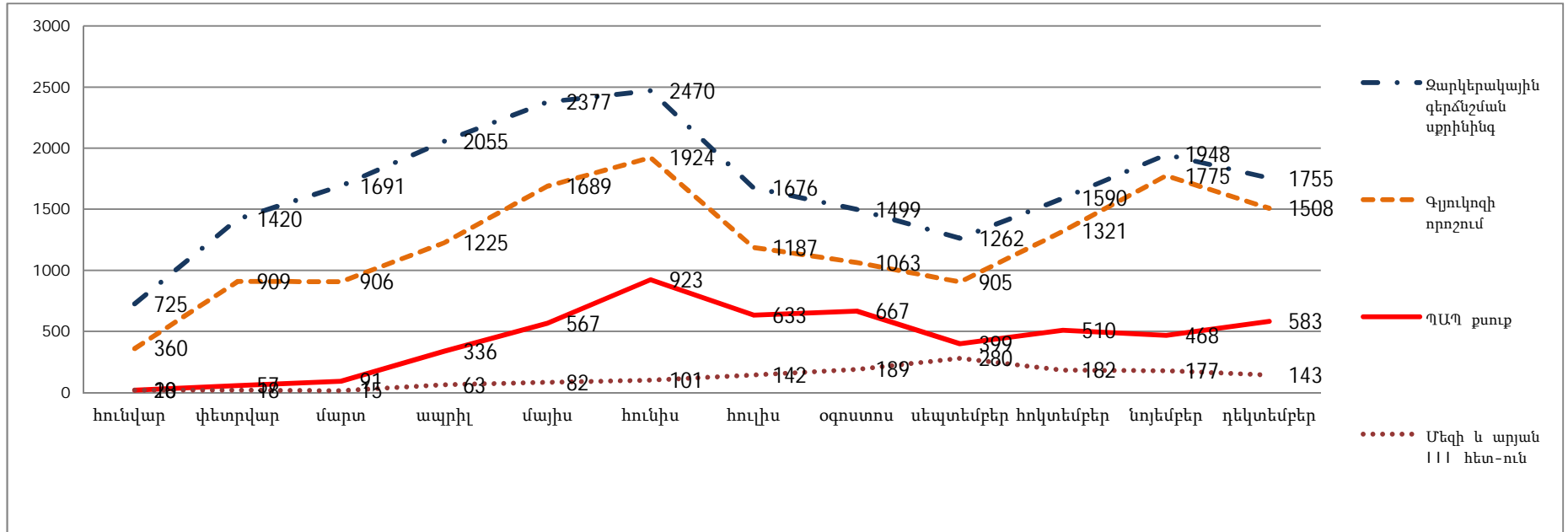
- Արյան զարկերակային ճնշում 140/90 մմ սնդ. սյուն կամ ավել՝ 11.0 %,
- Արյան գլյուկոզի մակարդակ 6,1 մմոլ /լ և ավել՝ 6.1%,
- 2.7 % հետազոտված կանանց մոտ արձանագրվել են տարբեր աստիճանի բջջաբանական շեղումներ, որից
 - ԱՆԱՏԲ (անորոշ նշանակության ատիպիկ տափակ բջիջներ) – 60.8 %,
 - ՑԱՏԲՆԱ (ցածր աստիճանի տափակ բջջային ներէպիթելային ախտահարում) – 31.4%,
 - ԲԱՏԲՆԱ (բարձր աստիճանի տափակ բջջային ներէպիթելային ախտահարում) – 7.8 %,
 - Ինվազիվ կարցինոմա – 0 %:

***Հայտնաբերված շեղումները կարիք ունեն փառորոշման և բացուցիչ ճշգրտումների՝ համաձայն գործող ուղեցույցների**

ՀՀ ՇԻՐԱԿԻ ՄԱՐԶ

Շիրակի մարզում եռամյա կտրվածքով ծրագրով իրականացվող հիպերտոնիայի և շաքարային դիաբետի սքրինինգների մեջ նախատեսվում է ընդգրկել մարզի շուրջ 56.000 բնակչություն՝ 35-68 տարիքային խմբից, իսկ արգանդի պարանոցի քաղցկեղի վաղ հայտնաբերման նպատակով իրականացնել շուրջ 27.000 հետազոտություն (ՊԱՊ թեստ)՝ կանանց 30-60 տարիքային խմբում:

2015 թվականի հունվար-դեկտեմբեր ամիսների տվյալներով ՀՀ Շիրակի մարզում իրականացվել է 5.254 ՊԱՊ թեստի հետազոտություն, 20.468 քաղաքացիների մոտ իրականացվել է զարկերակային գերճնշման հայտնաբերման սքրինինգ և 14.772 քաղաքացիների մոտ որոշվել է արյան մեջ գլյուկոզի մակարդակը:



Տվյալ ժամանակահատվածում իրականացված սքրինինգային հետազոտությունների արդյունքում հայտնաբերվել են հետևյալ շեղումները*`

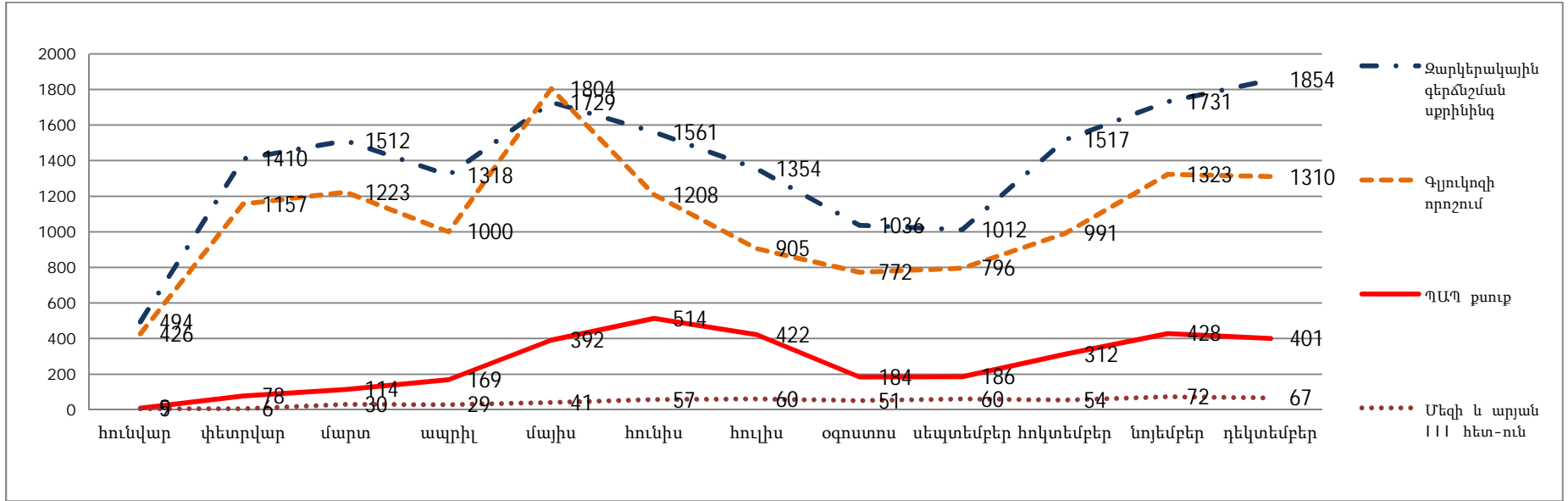
- Արյան զարկերակային ճնշում 140/90 մմ սնդ. սյուն կամ ավել` 5.9 %,
- Արյան գլյուկոզի մակարդակ 6,1 մմոլ /լ և ավել` 5.1 %,
- 12.9% հետազոտված կանանց մոտ արձանագրվել են տարբեր աստիճանի բջջաբանական շեղումներ, որից
 - ԱՆԱՏԲ (անորոշ նշանակության ատիպիկ տափակ բջիջներ) – 41.6 %,
 - ՑԱՏԲՆԱ (ցածր աստիճանի տափակ բջջային ներբիթելային ախտահարում) – 51.5 %,
 - ԲԱՏԲՆԱ (բարձր աստիճանի տափակ բջջային ներբիթելային ախտահարում) – 6.3 %,
 - Ինվազիվ կարցինոմա – 0.6%:

***Հայ տնաբերված շեղումները կտրիք ու նենս փառորոշման լրացուցիչ ճշգրտումների` համաձայն գործող ուղեցույցների**

ՀՀ ԱՅՈՒՆԻՔԻ ՄԱՐԶ

Սյունիքի մարզում եռամյա կտրվածքով ծրագրով իրականացվող հիպերտոնիայի և շաքարային դիաբետի սքրինինգների մեջ նախատեսվում է ընդգրկել մարզի շուրջ 28.000 բնակչությանը` 35-68 տարիքային խմբից, իսկ արգանդի պարանոցի քաղցկեղի վաղ հայտնաբերման նպատակով իրականացնել շուրջ 12.500 հետազոտություն (ՊԱՊ թեստ)` կանանց 30-60 տարիքային խմբում:

2015 թվականի հունվար-դեկտեմբեր ամիսների տվյալներով ՀՀ Սյունիքի մարզում իրականացվել է 3.209 ՊԱՊ թեստի հետազոտություն, 16.528 քաղաքացիների մոտ իրականացվել է զարկերակային գերճնշման հայտնաբերման սքրինինգ և 12.915 քաղաքացիների մոտ որոշվել է արյան մեջ գլյուկոզի մակարդակը:



Տվյալ ժամանակահատվածում իրականացված սքրինինգային հետազոտությունների արդյունքում հայտնաբերվել են հետևյալ շեղումները *

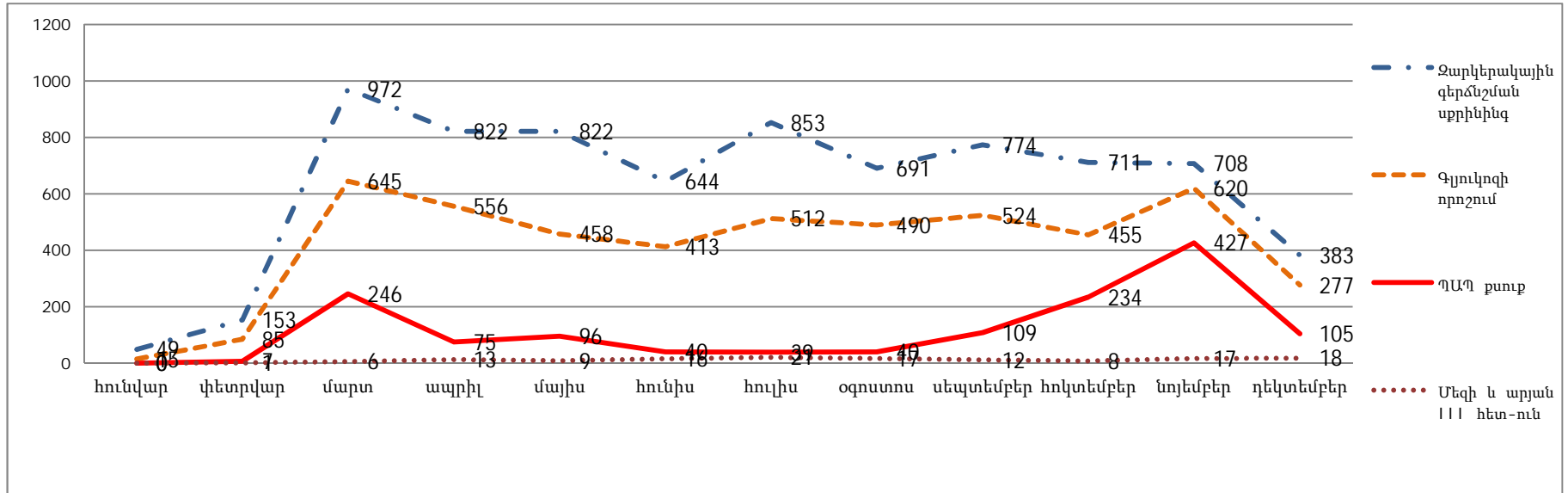
- Արյան զարկերակային ճնշում 140/90 մմ սնդ. սյուն կամ ավել՝ 8.4%,
- Արյան գլյուկոզի մակարդակ 6,1 մմոլ /լ և ավել՝ 5.4 %,
- 1.6 % հետազոտված կանանց մոտ արձանագրվել են տարբեր աստիճանի բջջաբանական շեղումներ, որից
 - ԱՆԱՏԲ (անորոշ նշանակության ատիպիկ տափակ բջիջներ) – 51.8 %,
 - ՑԱՏԲՆԱ (ցածր աստիճանի տափակ բջջային ներէպիթելային ախտահարում) – 41.1 %,
 - ԲԱՏԲՆԱ (բարձր աստիճանի տափակ բջջային ներէպիթելային ախտահարում) – 7.1 %,
 - Ինվազիվ կարցինոմա – 0%:

***Հայտնաբերված շեղումները կարիք ունեն փառորոշման լրացուցիչ ճշգրտումների՝ համապատասխան գործող ուղեցույցների**

ՀՀ ՎԱՅՈՑ ԶՈՐԻ ՄԱՐԶ

Վայոց Ձորի մարզում եռամյա կտրվածքով ծրագրով իրականացվող հիպերտոնիայի և շաքարային դիաբետի սքրինինգների մեջ նախատեսվում է ընդգրկել մարզի շուրջ 11.100 բնակչություն՝ 35-68 տարիքային խմբից, իսկ արգանդի պարանոցի քաղցկեղի վաղ հայտնաբերման նպատակով իրականացնել շուրջ 5.000 հետազոտություն (ՊԱՊ թեստ)՝ կանանց 30-60 տարիքային խմբում:

2015 թվականի հունվար-դեկտեմբեր ամիսների տվյալներով ՀՀ Վայոց Ձորի մարզում իրականացվել է 1.418 ՊԱՊ թեստի հետազոտություն, 7.582 քաղաքացիների մոտ իրականացվել է զարկերակային գերճնշման հայտնաբերման սքրինինգ և 5.050 քաղաքացիների մոտ որոշվել է արյան մեջ գլյուկոզի մակարդակը:



Տվյալ ժամանակահատվածում իրականացված սքրինինգային հետազոտությունների արդյունքում հայտնաբերվել են հետևյալ շեղումները *

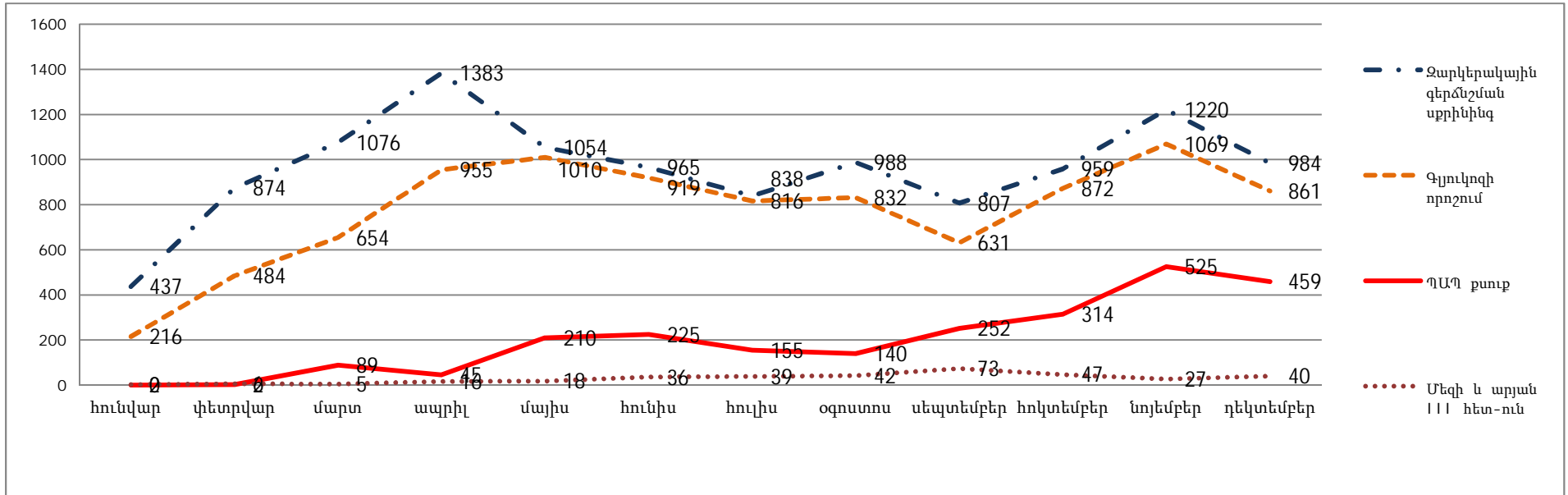
- Արյան զարկերակային ճնշում 140/90 մմ սնդ. սյուն կամ ավել՝ 10.5 %,
- Արյան գլյուկոզի մակարդակ 6,1 մմոլ /լ և ավել՝ 8.6%,
- 4.6 % հետազոտված կանանց մոտ արձանագրվել են տարբեր աստիճանի բջջաբանական շեղումներ, որից
 - ԱՆԱԲ (անորոշ նշանակության ասիպիկ տափակ բջիջներ) – 47.2 %,
 - ՑԱՏԲՆԱ (ցածր աստիճանի տափակ բջջային ներէպիթելային ախտահարում) – 41.7 %,
 - ԲԱՏԲՆԱ (բարձր աստիճանի տափակ բջջային ներէպիթելային ախտահարում) – 11.1 %,
 - Ինվազիվ կարցինոմա – 0%:

***Հայտնաբերված շեղումները կարիք ունեն փառորոշման լրացուցիչ ճշգրտումների՝ համաձայն գործող ուղեցույցների**

ՀՀ ՏԱՎՈՒՇԻ ՄԱՐԶ

Տավուշի մարզում եռամյա կտրվածքով ծրագրով իրականացվող հիպերտոնիայի և շաքարային դիաբետի սքրինինգների մեջ նախատեսվում է ընդգրկել մարզի շուրջ 28.000 բնակչություն՝ 35-68 տարիքային խմբից, իսկ արգանդի պարանոցի քաղցկեղի վաղ հայտնաբերման նպատակով իրականացնել շուրջ 12.600 հետազոտություն (ՊԱՊ թեստ)՝ կանանց 30-60 տարիքային խմբում:

2015 թվականի հունվար-դեկտեմբեր ամիսների տվյալներով ՀՀ Տավուշի մարզում արդեն իսկ իրականացվել է 2.416 ՊԱՊ թեստի հետազոտություն, 11.585 քաղաքացիների մոտ իրականացվել է զարկերակային գերճնշման հայտնաբերման սքրինինգ և 9.319 քաղաքացիների մոտ որոշվել է արյան մեջ գլյուկոզի մակարդակը:



Տվյալ ժամանակահատվածում իրականացված սքրինինգային հետազոտությունների արդյունքում հայտնաբերվել են հետևյալ շեղումները*`

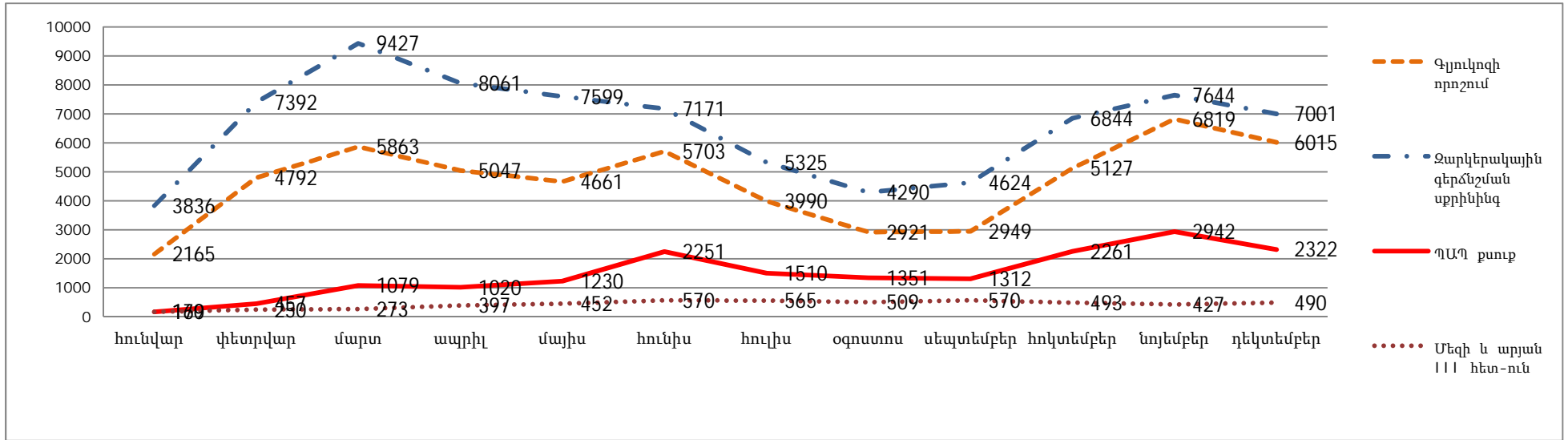
- Արյան զարկերակային ճնշում մ 140/90 մմ սնդ. սյուն կամ ավել` 22.0 %,
- Արյան գլյուկոզի մակարդակ 6,1 մմոլ /լ և ավել` 13.2 %,
- 3.3 % հետազոտված կանանց մոտ արձանագրվել են տարբեր աստիճանի բջջաբանական շեղումներ, որից
 - ԱՆԱՏԲ (անորոշ նշանակության ատիպիկ տափակ բջիջներ) – 65.5 %,
 - ՑԱՏԲՆԱ (ցածր աստիճանի տափակ բջջային ներէպիթելային ախտահարում) – 32.1 %,
 - ԲԱՏԲՆԱ (բարձր աստիճանի տափակ բջջային ներէպիթելային ախտահարում) – 2.4 %,
 - Ինվազիվ կարցինոմա – 0%:

***Հայտնաբերված շեղումները կարիք ունեն պատրոշման լրացուցիչ ճշգրտումների` համաձայն գործող ուղեցույցների**

ԵՐԵՎԱՆ ՔԱՂԱՔ

Երևան քաղաքում եռամյա կտրվածքով ծրագրով իրականացվող հիպերտոնիայի և շաքարային դիաբետի սքրինինգների մեջ նախատեսվում է ընդգրկել Երևանի շուրջ 245.000 բնակչությանը` 35-68 տարիքային խմբից, իսկ արգանդի պարանոցի քաղցկեղի վաղ հայտնաբերման նպատակով իրականացնել շուրջ 115.000 հետազոտություն (ՊԱՊ թեստ)` կանանց 30-60 տարիքային խմբում:

2015 թվականի հունվար-դեկտեմբեր ամիսների տվյալներով Երևան քաղաքում արդեն իսկ իրականացվել է 17.904 ՊԱՊ թեստի հետազոտություն, 79.214 քաղաքացիների մոտ իրականացվել է զարկերակային գերճնշման հայտնաբերման սքրինինգ և 56.052 քաղաքացիների մոտ որոշվել է արյան մեջ գլյուկոզի մակարդակը:



Տվյալ ժամանակահատվածում իրականացված սքրինինգային հետազոտությունների արդյունքում հայտնաբերվել են հետևյալ շեղումները*

- Արյան զարկերակային ճնշում 140/90 մմ սնդ. սյուն կամ ավել՝ 5.2 %,
- Արյան գլյուկոզի մակարդակ 6,1 մմոլ /լ և ավել՝ 7.8 %,
- 7.1 % հետազոտված կանանց մոտ արձանագրվել են տարբեր աստիճանի բջջաբանական շեղումներ, որից
 - ԱՆԱՏԲ (անորոշ նշանակության ատիպիկ տափակ բջիջներ) – 53.0 %,
 - ՑԱՏԲՆԱ (ցածր աստիճանի տափակ բջջային ներէպիթելային ախտահարում) – 41.0 %,
 - ԲԱՏԲՆԱ (բարձր աստիճանի տափակ բջջային ներէպիթելային ախտահարում) – 5.4 %,
 - Ինվազիվ կարցինոմա – 0.6 %:

***Չայտնաբերված շեղումները կարիք ունեն փառորոշման լրացուցիչ ճշգրտումների՝ համաձայն գործող ուղեցույցների**